

المؤسسة العامة للتأمينات الاجتماعية  
The Public Institution For Social Security

**النشرة الإحصائية ربع السنوية عن الخاضعين  
لنظام التأمينات الاجتماعية  
للفترة من 2025/1/1 إلى 2025/3/31**



## بيان محتويات النشرة الإحصائية ربع السنوية

رقم الجدول	العنوان
1	بيان إجمالي بأعداد الخاضعين للتأمينات الاجتماعية (مدني وعسكري) في 2025/3/31.
2	المؤمن عليهم (مدني فقط) في 2025/3/31.
3	أصحاب المعاشات على قيد الحياة (مدني وعسكري) في 2025/3/31.
4	المستحقون في المعاش ويصرفون (مدني وعسكري) في 2025/3/31.
5	حالات التسجيل لأول مرة خلال الفترة من 2025/1/1 إلى 2025/3/31 (المدنيين العاملين لدى صاحب عمل).
6	حالات المعاشات التقاعدية الجديدة خلال الفترة من 2025/1/1 إلى 2025/3/31 (المدنيين العاملين لدى صاحب عمل).
7	بيانات الخاضعين للتأمين التكميلي (مدني وعسكري) في 2025/3/31.

**جدول رقم (1)**  
**بيان إجمالي بأعداد الخاضعين**  
**للتأمينات الاجتماعية (مدني وعسكري)**  
**في 2025/3/31**

المجموع	تأمين العسكريين	تأمين المدنيين (العاملين لدى صاحب عمل والعاملين لحسابهم الخاص)	البيان
414,486	* -	414,486	المؤمن عليهم
200,244	39,587	160,657	أصحاب المعاشات على قيد الحياة
100,552	23,541	77,011	المستحقين (ويصرفون)
715,282	63,128	652,154	المجموع

\* لا توجد بيانات للنشر.

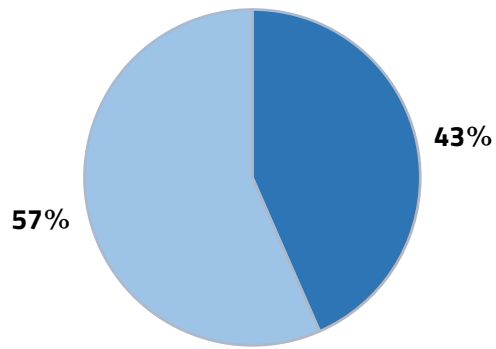
**جدول رقم (2)**  
**التأمين الأساسي: المؤمن عليهم**  
**(مدني فقط)**  
**في 2025/3/31**

النوع						القطاع	صندوق التأمين
الجميع		إناث		ذكور			
متوسط المرتب أو الشريحة	العدد	متوسط المرتب أو الشريحة	العدد	متوسط المرتب أو الشريحة	العدد		
632	325,763	570	201,237	733	124,526	حكومي	المدنيين العاملين لدى صاحب عمل
1,472	21,703	1,490	3,403	1,469	18,300	نفطي	
1,054	48,324	912	19,213	1,147	29,111	أهلي	
729	395,790	613	223,853	881	171,937	المجموع	
654	18,696	613	10,185	704	8,511	المدنيين العاملين لحسابهم الخاص	
414,486		234,038		180,448		إجمالي المدنيين	

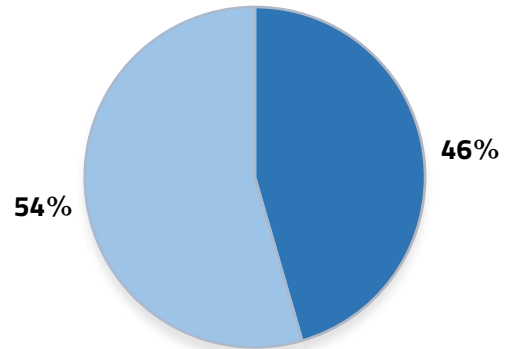
**ملاحظة:**

معظم المشتركات العاملات لحسابهن الخاص (حوالي 30%) أصبحن على شريحة (500 د.ك.)، في حين أنهن كن على شريحة أقل في النشرات السابقة. ويرجع ذلك إلى ما كان مقررًا في القرار رقم (1) لسنة 2019 من نقل المؤمن عليهم ابتداءً من 2019/6/1 الذين تقل الشرائح التي تؤدي على أساسها اشتراكهم عن شرائح بدء الاشتراك المبينة في الجدول المنصوص عليه بالقرار إلى الشريحة الأعلى مباشرة وفقاً للجدول رقم (6) المرافق لقانون التأمينات الاجتماعية.

النسبة المئوية من المؤمن عليهم  
حسب النوع  
في 2025/3/31



العاملين لدى صاحب عمل



العاملين لحسابهم الخاص

إناث    ذكور

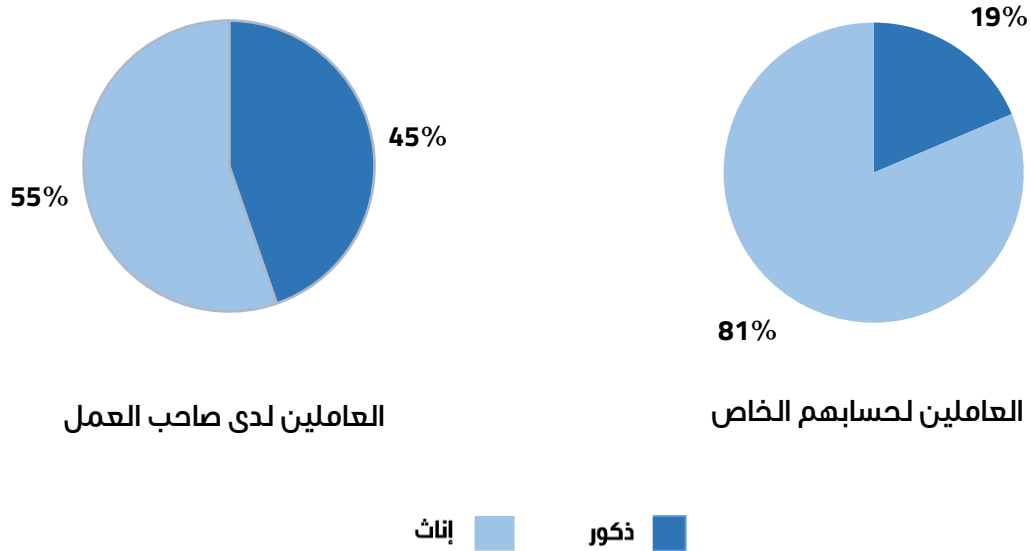
**جدول رقم (3)**  
**التأمين الأساسي: أصحاب المعاشات على قيد الحياة**  
**(مدني وعسكري)**  
**في 2025/3/31**

النوع						القطاع	صندوق التأمين
الجميع		إناث		ذكور			
متوسط المعاش التقاعدي	العدد	متوسط المعاش التقاعدي	العدد	متوسط المعاش التقاعدي	العدد		
1,245	133,060	1,058	78,012	1,509	55,048	حكومي	المدنيين العاملين لدى صاحب عمل
1,870	8,755	1,704	612	1,882	8,143	نفطي	
1,423	12,843	1,184	6,909	1,702	5,934	أهلي	
1,295	154,658	1,073	85,533	1,570	69,125	المجموع	
782	5,999	681	4,882	1,222	1,117	المدنيين العاملين لحسابهم الخاص	
1,737	16,364	1,312	5	1,737	16,359	دفاع	العسكريين
1,669	16,585	1,234	9	1,669	16,576	داخلية	
1,667	6,638	0	0	1,667	6,638	حرس وطني	
1,697	39,587	1,262	14	1,697	39,573	المجموع	
1,359	200,244	1,052	90,429	1,612	109,815	إجمالي أصحاب المعاشات	

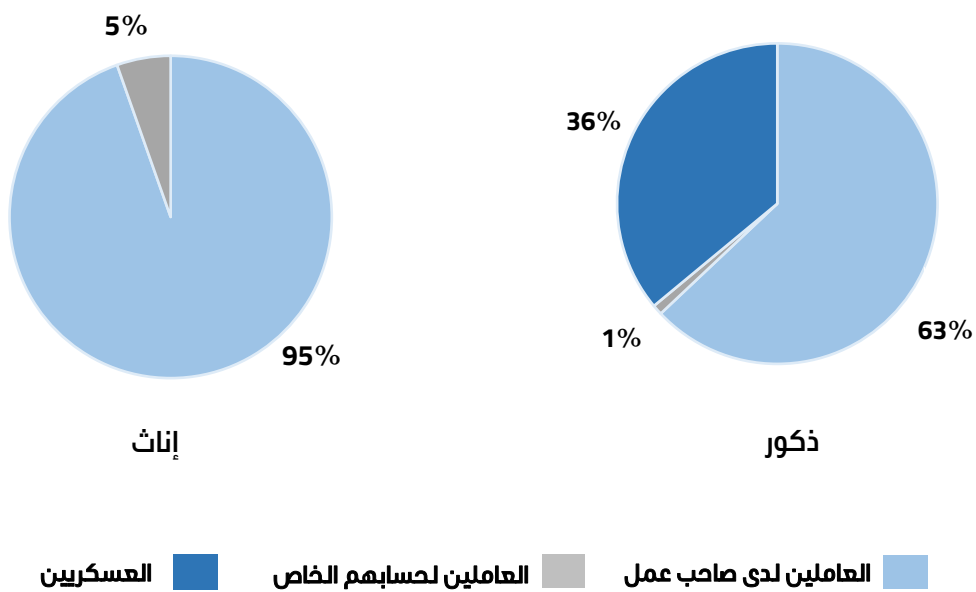
**ملاحظات:**

- 1- لا يشمل البيان أصحاب معاشات حرس مجلس الأمة وقد بلغ عددهم (40) صاحب معاش.
- 2- لا يشمل البيان أصحاب معاشات قوة الإطفاء العام وقد بلغ عددهم (458) صاحب معاش.

النسبة المئوية من المتقاعدين  
حسب النوع  
في 2025/3/31



النسبة المئوية من المتقاعدين  
حسب صندوق التأمين  
في 2025/3/31



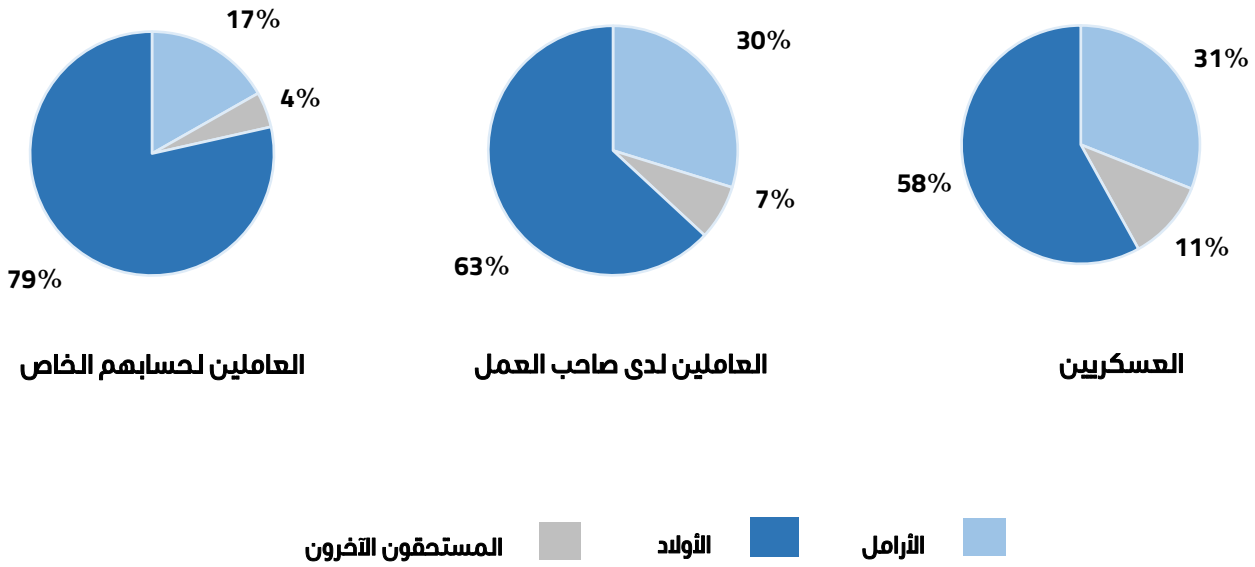
**جدول رقم (4)**  
**التأمين الأساسي: المستحقون في المعاش ويصرفون**  
**(مدني وعسكري)**  
**في 2025/3/31**

فئات المستحقين								صندوق التأمين
الجميع		المستحقون الآخرون		الأنوالد		الأرامل		
متوسط النصيب	العدد	متوسط النصيب	العدد	متوسط النصيب	العدد	متوسط النصيب	العدد	
475	74,377	228	5,292	333	46,938	836	22,147	المدنيين العاملين لدى صاحب عمل
279	2,634	177	124	204	2,068	661	442	المدنيين العاملين لحسابهم الخاص
501	23,541	247	2,572	366	13,664	844	7,305	العسكريين
476	100,552	233	7,988	336	62,670	835	29,894	إجمالي المستحقين

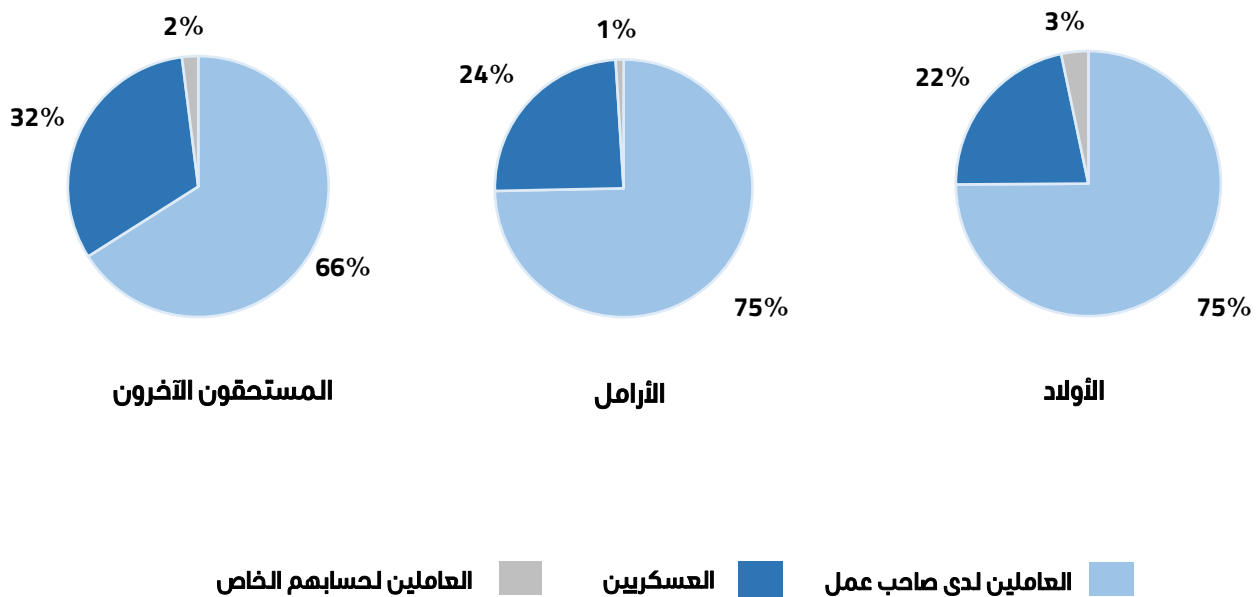
**ملاحظة:**

متوسط النصيب يمثل المبلغ المصروف للمستحقين بعد الرفع للحد الأدنى وتطبيق قواعد الجمع.

النسبة المئوية من المستحقين  
حسب فئة المستحق  
في 2025/3/31

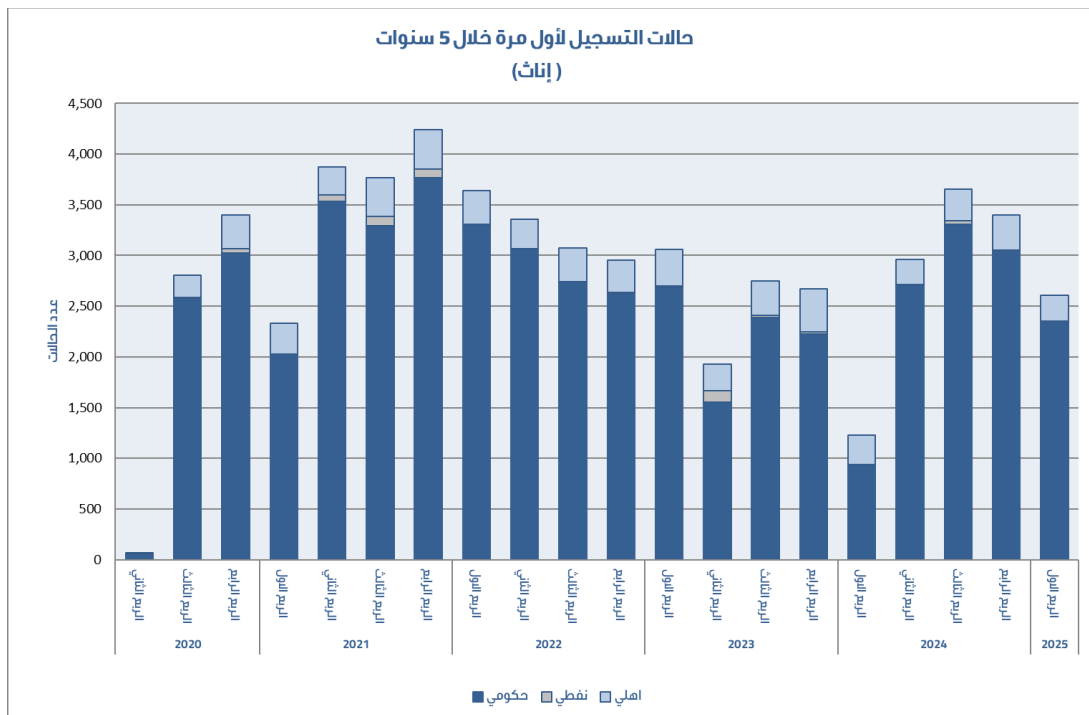
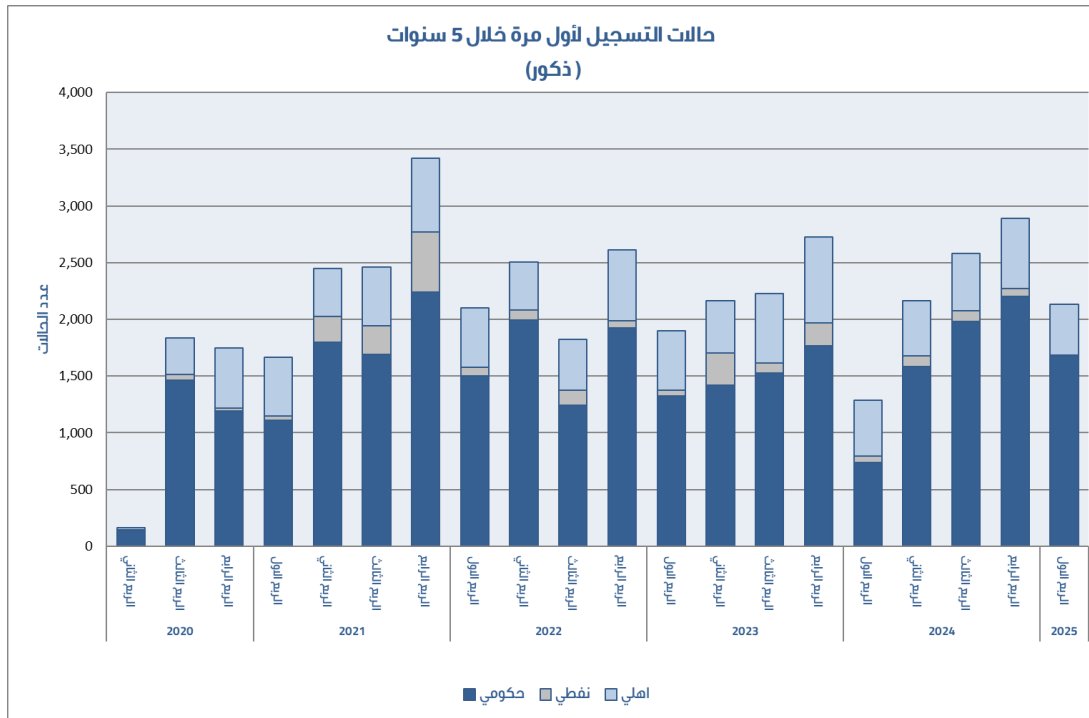


النسبة المئوية من المستحقين  
حسب صندوق التأمين  
في 2025/3/31



**جدول رقم (5)**  
**حالات التسجيل لأول مرة**  
**خلال الفترة من 2025/1/1 إلى 2025/3/31**  
**(المدنيين العاملين لدى صاحب عمل)**

القطاع	فئة السن في نهاية الفترة	عدد الحالات خلال الفترة		
		ذكور	إناث	الجميع
حكومي	أقل من 21	9	9	18
	25 - 21	1,203	1,726	2,929
	30 - 26	449	570	1,019
	35 - 31	13	35	48
	36 فأكثر	2	13	15
	الجميع	1,676	2,353	4,029
نفطي	أقل من 21	2	0	2
	25 - 21	4	2	6
	30 - 26	1	0	1
	35 - 31	0	0	0
	36 فأكثر	0	0	0
	الجميع	7	2	9
أهلي	أقل من 21	81	22	103
	25 - 21	252	175	427
	30 - 26	105	50	155
	35 - 31	7	3	10
	36 فأكثر	2	3	5
	الجميع	447	253	700
الجميع	أقل من 21	92	31	123
	25 - 21	1,459	1,903	3,362
	30 - 26	555	620	1,175
	35 - 31	20	38	58
	36 فأكثر	4	16	20
	الجميع	2,130	2,608	4,738



### ملاحظة:

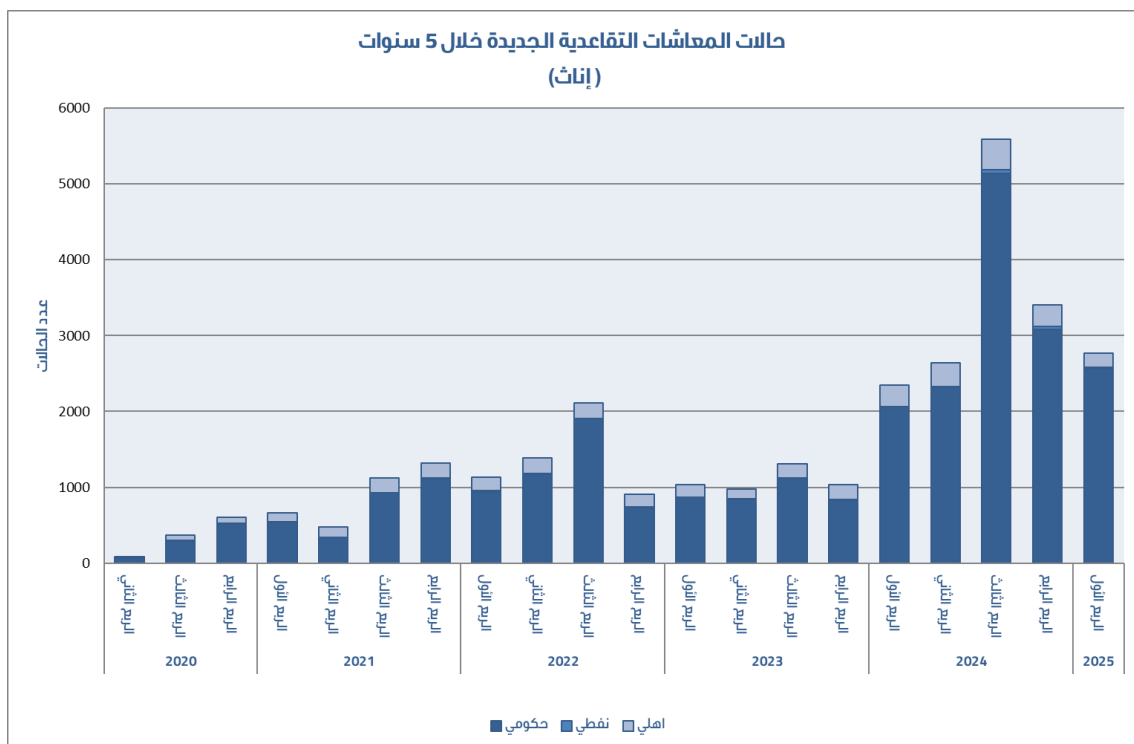
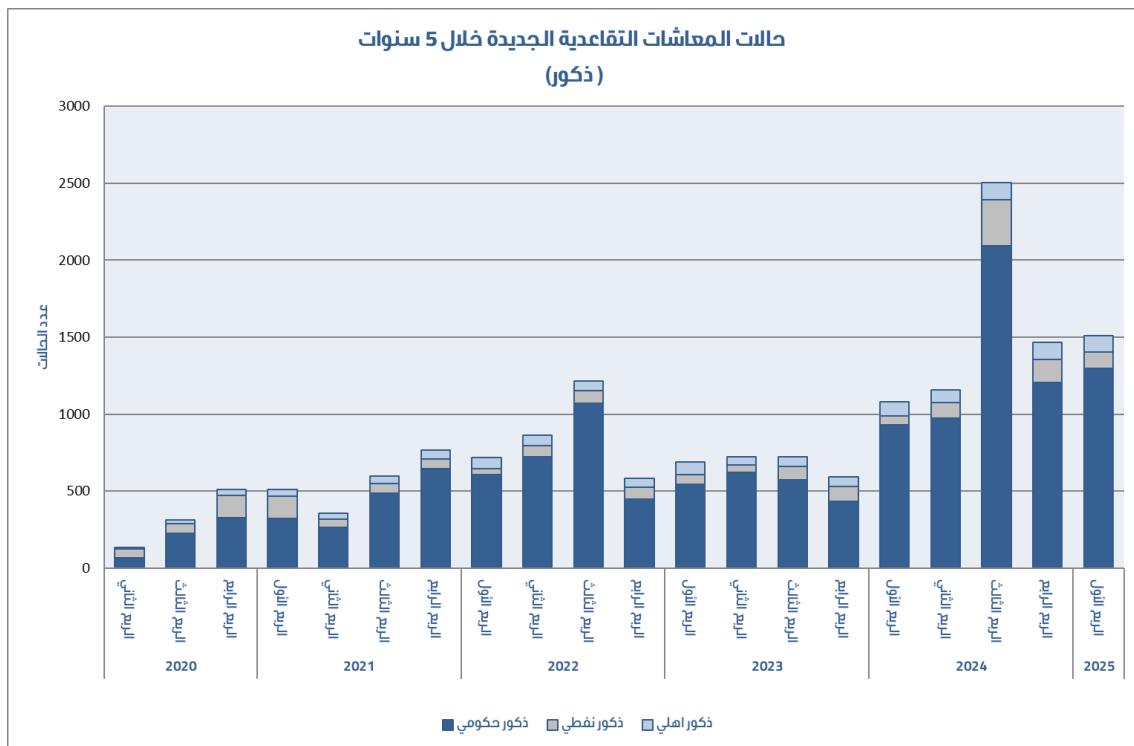
انخفضت حالات التسجيل لأول مرة للذكور والإناث في الربع الثاني لسنة 2020 بسبب جائحة كورونا وتعطيل الدوام الرسمي بهذه الفترة، كما انخفضت هذه الحالات في الربع الأول لسنة 2024 بسبب قرار وقف التعيين لمدة 3 شهور اعتباراً من 2023/12/5.

**جدول رقم (6)**  
**التأمين الأساسي: حالات المعاشات التقاعدية الجديدة**  
**خلال الفترة من 2025/1/1 إلى 2025/3/31**  
**(المدينين العاملين لدى صاحب عمل)**

القطاع	سبب انتهاء الخدمة	عدد الحالات خلال الفترة		
		الجميع	إناث	ذكور
حكومي	وفاة	30	6	24
	عجز عن الكسب	7	1	6
	صحية أخرى	22	12	10
	غير ذلك	3,684	2,488	1,196
	ذوي إعاقة	116	54	62
	<b>الجميع</b>	<b>3,859</b>	<b>2,561</b>	<b>1,298</b>
نفطي	وفاة	2	0	2
	عجز عن الكسب	1	0	1
	صحية أخرى	1	0	1
	غير ذلك	116	19	97
	ذوي إعاقة	4	1	3
	<b>الجميع</b>	<b>124</b>	<b>20</b>	<b>104</b>
أهلي	وفاة	10	1	9
	عجز عن الكسب	1	0	1
	صحية أخرى	0	0	0
	غير ذلك	269	183	86
	ذوي إعاقة	13	3	10
	<b>الجميع</b>	<b>293</b>	<b>187</b>	<b>106</b>
الجميع	وفاة	42	7	35
	عجز عن الكسب	9	1	8
	صحية أخرى	23	12	11
	غير ذلك	4,069	2,690	1,379
	ذوي إعاقة	133	58	75
	<b>الجميع</b>	<b>4,276</b>	<b>2,768</b>	<b>1,508</b>

**ملاحظة:**

ذوي الإعاقة هم المتقاعدين من المؤمن عليهم الذين تقرر اللجنة الفنية المختصة أنهم معاقين.



### ملاحظة:

انخفضت حالات المعاشات التقاعدية الجديدة للذكور وللإناث في سنة 2020 وذلك بسبب جائحة كورونا، في حين أنها ارتفعت في الربع الأول والربع الثاني لسنة 2024 وذلك بسبب القرار رقم (6) لسنة 2023 بشأن الحد الأدنى للمعاش التقاعدي. كما ارتفعت بشكل ملحوظ في الربع الثالث لسنة 2024 وذلك بسبب زيادة المعاشات التقاعدية في 2024/8/1 بمقدار (20) د.ك لكل حالة معاش تقاعدي.

**جدول رقم (7)**  
**بيانات الخاضعين للتأمين التكميلي**  
**(مدني وعسكري)**  
**في 2025/3/31**

(أ) **المؤمن عليهم:**

البيان	ذكور		إناث		الجميع	
	العدد	متوسط المرتب	العدد	متوسط المرتب	العدد	متوسط المرتب
المدنيون	151,828	730	207,307	579	359,135	643
العسكريون <sup>(1)</sup>	-	-	-	-	-	-
الجميع	151,828	730	207,307	579	359,135	643

(ب) **أصحاب المعاشات على قيد الحياة:**

البيان	ذكور		إناث		الجميع	
	العدد	متوسط المعاش	العدد	متوسط المعاش	العدد	متوسط المعاش
المدنيون	60,245	369	70,647	245	130,892	302
العسكريون	37,772	319	14	425	37,786	319
الجميع	98,017	350	70,661	245	168,678	306

(ج) **المستحقون الذين يصرفون أنصبة:**

البيان	الأرامل		الأنوالد		المستحقون الآخرون		الجميع	
	العدد	متوسط النصيب	العدد	متوسط النصيب	العدد	متوسط النصيب	العدد	متوسط النصيب <sup>(2)</sup>
عن مدنيين	8,744	100	16,175	60	3,265	23	28,184	68
عن عسكريين	2,973	119	5,590	60	2,129	45	10,692	73
الجميع	11,717	105	21,765	60	5,394	32	38,876	70

(1) لا توجد بيانات للنشر.

(2) لا يشمل البيان أصحاب معاشات حرس مجلس الأمة وقوة الإطفاء العام وقد بلغ عددهم في التأمين التكميلي (39) و (458) صاحب معاش على التوالي.

(3) متوسط النصيب يمثل المبلغ المصروف للمستحقين بعد الرفع للحد الأدنى وتطبيق قواعد الجمع.

